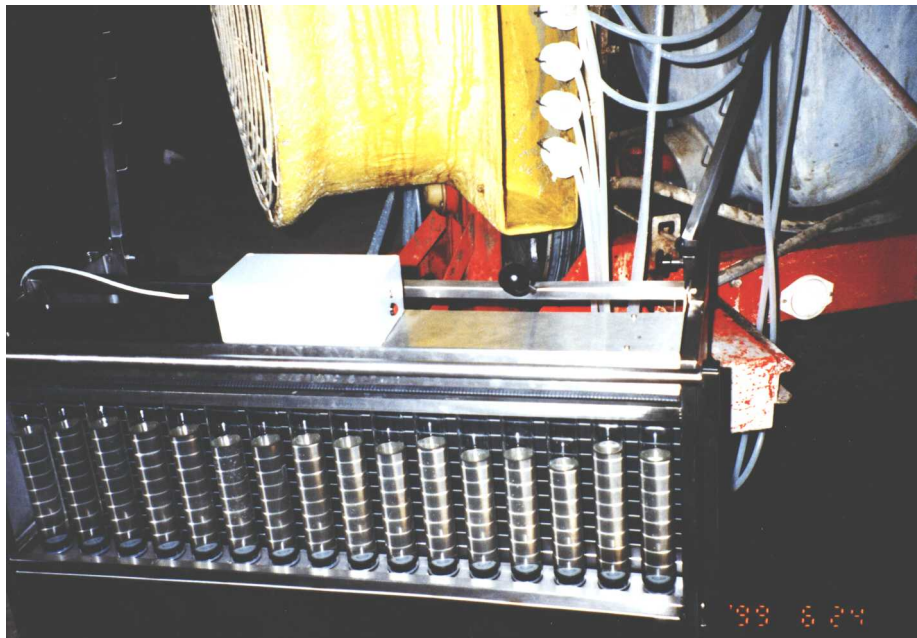




## **Instrukcja obsługi**

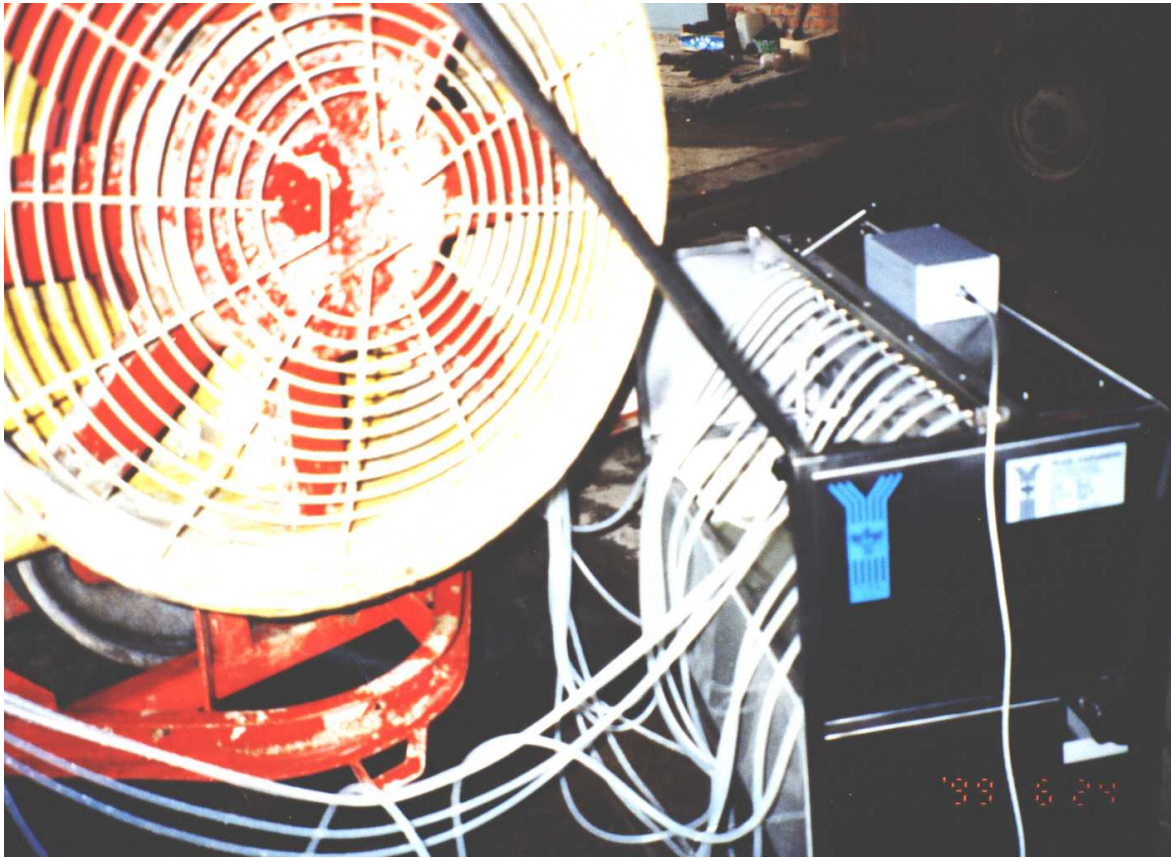
**Elektroniczne stanowisko pomiarowe  
do badania wydatku rozpylaczy  
w opryskiwaczach sadowniczych  
ED 16**



**Importer:**

**EKOTRONIC mgr inż. Marek Janus  
ul. Mieszka I 4/14  
42-500 Będzin**

tel/fax: 032 761 84 84



## SPIS TREŚCI:

1.	Zasada działania oraz funkcje	3
2.	Pomiar	3
3.	Konserwacja	4
4.	Dane techniczne	5

## 1. Zasada działania oraz funkcje:

Elektroniczne stanowisko do pomiaru pojedynczych rozpylaczy ED 16 służy do badania wydatku jednostkowego rozpylaczy w opryskiwaczach polowych oraz sadowniczych. Urządzenie umożliwia pomiar 16 rozpylaczy jednocześnie.

Elementem pomiarowym jest zespół 16 cylindrów z czujnikami ultradźwiękowymi.

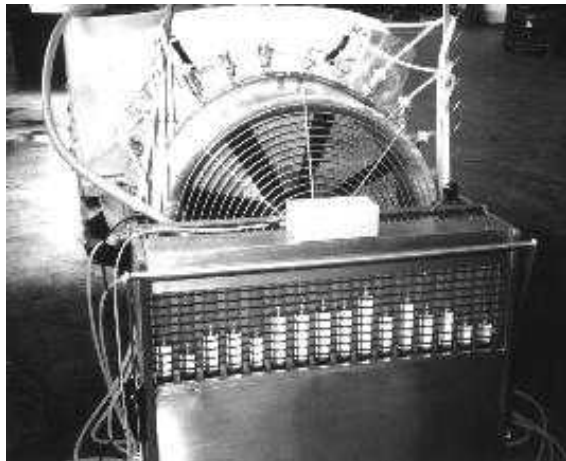
Wyniki pomiaru jednostkowego wydatku rozpylaczy przesłane są do komputera i porównywane z wartościami założonymi przez producenta rozpylaczy.

Rozpylacze, których jednostkowy wydatek odbiega od normy z powodu zanieczyszczenia lub rozkalibrowania są natychmiast identyfikowane przez oprogramowanie w celu ich przeczyszczenia lub wymiany

Dzięki specjalnym adapterom szybkozłącznym, większość rozpylaczy występujących na rynku przyłącza się do urządzenia szybko i bezproblemowo.

## 2. Pomiar

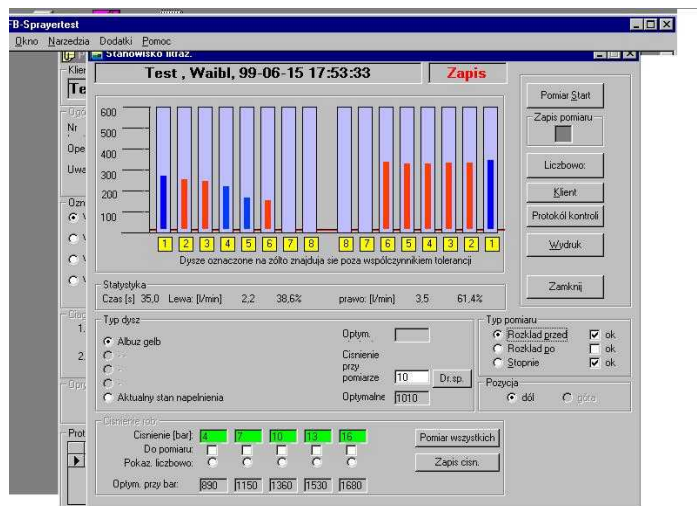
Urządzenie pomiarowe należy ustawić z tyłu turbiny powietrznej opryskiwacza, by dostęp do rozpylaczy był maksymalnie ułatwiony. Podczas podłączania przewodów z adapterami należy zwrócić uwagę, by wszystkie przewody luźno zwisały i nie były zagięte.



Należy sprawdzić, czy szklane cylindry pomiarowe są opróżnione a zawory zamknięte (ramię centralnego mechanizmu zamykającego zawory w położeniu górnym). Zawór obiegu powrotnego wody powinien znajdować się w tylnym położeniu, by ciecz z rozpylaczy kierowana była bezpośrednio do zbiornika urządzenia (z pominięciem cylindrów).

Po uruchomieniu programu oraz otwarciu okna „*Litrazowanie*” należy uruchomić badany opryskiwacz. Należy przy tym zwrócić uwagę, by w węzłach odprowadzających wodę z rozpylaczy opryskiwacza nie występowały pęcherzyki powietrza. Następnie należy przestawić zawór obiegu powrotnego wody w przednie położenie i obserwować stopień napełniania szklanych cylindrów pomiarowych. Z chwilą napełnienia prawie do pełna któregoś z cylindrów lub osiągnięcia przez cylindry ponad połowy napełnienia, należy przestawić zawór

obiegu powrotnego w położenie tylne. Naciśnięcie czerwonego przycisku na module elektronicznym spowoduje przesłanie danych pomiarowych do komputera i wyświetlenie wyników pomiaru w formie wykresu słupkowego i porównanie ich z wartościami założonymi. Dokładny opis oprogramowania znajduje się w stosownej Instrukcji Obsługi.



### 3. Konserwacja

Elektroniczne stanowisko pomiarowe dzięki prostocie konstrukcji wymaga niewiele czynności obsługowych. Należy jednak zwracać uwagę na następujące podzespoły:

1. Uszczelki gumowe adapterów szybkozłącznych:

Kontrolę stanu technicznego uszczelki należy przeprowadzać codziennie. Uszkodzone lub zużyte należy wymienić.



2. Przewody doprowadzające ciecz pomiarową do cylindrów:

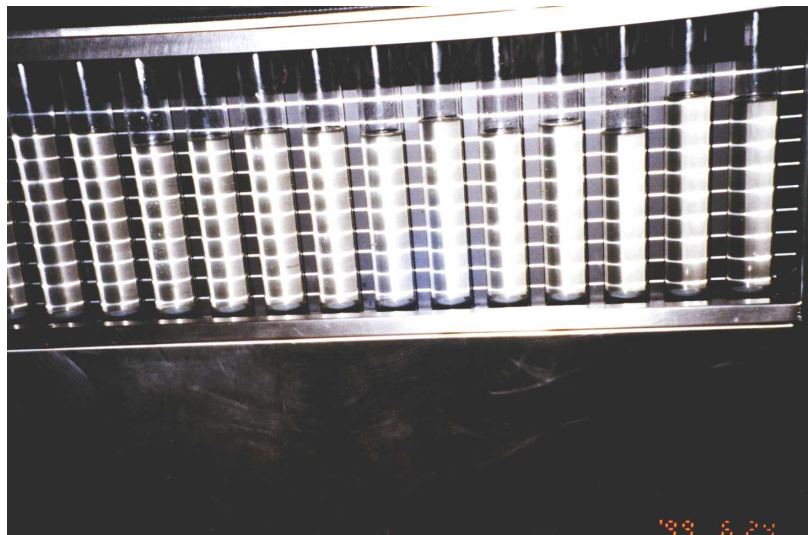
Codzienna kontrola optyczna stanu technicznego

3. Części ruchome urządzenia:

W regularnych odstępach czasu należy kontrolować łatwość obsługi oraz prawidłowe działanie urządzenia. Zwrócić należy uwagę na funkcjonowanie wszystkich elementów łożyskowanych, w razie potrzeby czyścić je i smarować.

4. Cylindry pomiarowe:

Regularnie kontrolować ich stan techniczny oraz stopień zabrudzenia. Zabrudzenia i osady na ściankach wewnętrznych należy oczyszczać za pomocą miękkiej szczotki do mycia butelek. W tym celu należy odchylić do góry moduł pomiarowy.



#### 4. Dane techniczne

- 16 adapterów szybkozłącznych
- Kablowa transmisja danych pomiarowych do komputera (kabel 10 m)
- Minimalny jednostkowy wydatek rozpylacza: 0,2 l/min.
- Maksymalny jednostkowy wydatek rozpylacza: 7,0 l/min.
- Wymiary:

Długość:	1060 mm
Wysokość:	980 mm
Głębokość:	460 mm
Ciężar:	ok. 45 kg